

Estimaciones agrícolas

Informe semanal

11 de Mayo de 2023

INFORME SEMANAL al 11 de mayo 2023

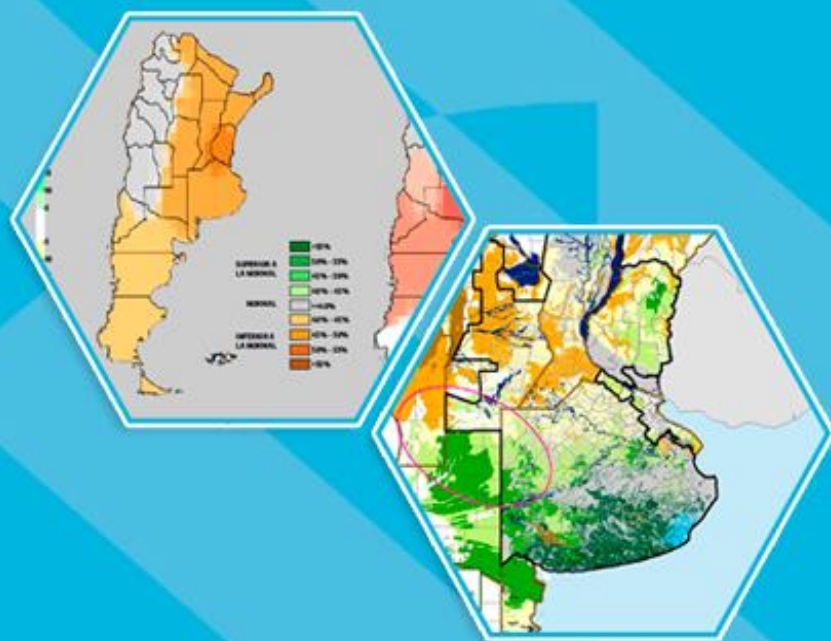
Índice

- ✓ Panorama Agroclimático
 - Precipitaciones
 - Temperaturas
 - Estado de las reservas hídricas
 - Pronóstico trimestral del Servicio Meteorológico Nacional de precipitaciones y temperatura
- ✓ Evolución de los cultivos al 11/05/2023
 - Cosecha Gruesa, Campaña 22/23 (Algodón, Arroz, Girasol, Maíz, Maní, Poroto, Soja, Sorgo)
 - Cosecha Fina, Campaña 23/24 (Trigo)
- ✓ Mapa de delegaciones
- ✓ Avance de la cosecha de algodón 22/23
- ✓ Avance de la cosecha de arroz 22/23
- ✓ Avance de la cosecha de girasol 22/23
- ✓ Avance de la cosecha de maíz 22/23
- ✓ Avance de la cosecha de maní 22/23
- ✓ Avance de la cosecha de soja 22/23
- ✓ Avance de la cosecha de sorgo 22/23
- ✓ Área sembrada de Granos y Algodón, 2012/2013 - 2021/2022
- ✓ Volúmenes de producción de Granos y Algodón, 2012/2013 - 2021/2022
- ✓ Producción de cultivos en la República Argentina, 2021/2022
- ✓ Humedad del suelo y aspecto del cultivo (Girasol)
- ✓ Humedad del suelo y aspecto del cultivo (Maíz)
- ✓ Humedad del suelo y aspecto del cultivo (Soja)

Si desea alguna aclaración respecto a la información presentada en este reporte, puede comunicarse con el 011-4349-2758 o vía e-mail a: directiagri@magyp.gob.ar

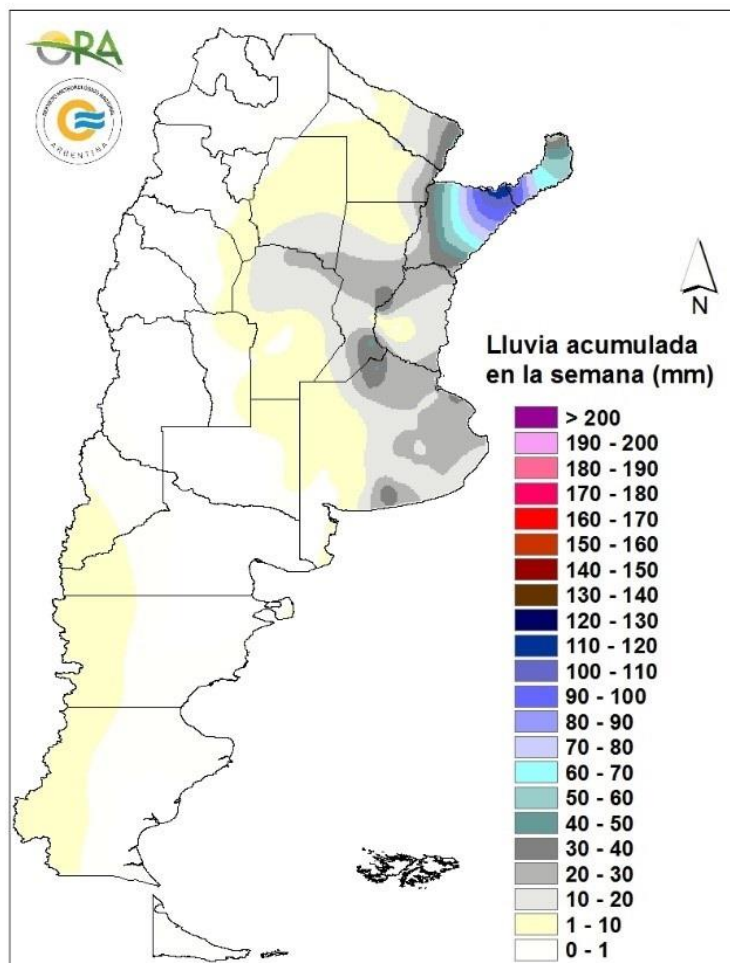


Panorama Agroclimático



PRECIPITACIONES

Las precipitaciones de los últimos siete días se concentraron en la franja este del país. Las lluvias más importantes se registraron en Misiones y Corrientes, con máximos locales en Posadas (120mm) e Ituzaingó (111mm) respectivamente. En el norte de Córdoba, centro de Santa Fe y norte de Entre Ríos las precipitaciones rondaron los 20mm, con un máximo en Paraná (44mm). En el este de la zona núcleo también se reportaron eventos que superaron los 20mm en diversas localidades, destacándose Rosario (43mm) y Junín (32mm). En el centro-este y centro-sur de Buenos Aires los acumulados rondaron los 15mm, con un máximo puntual en Tres Arroyos (39mm). En el resto del país las lluvias fueron escasas o nulas.

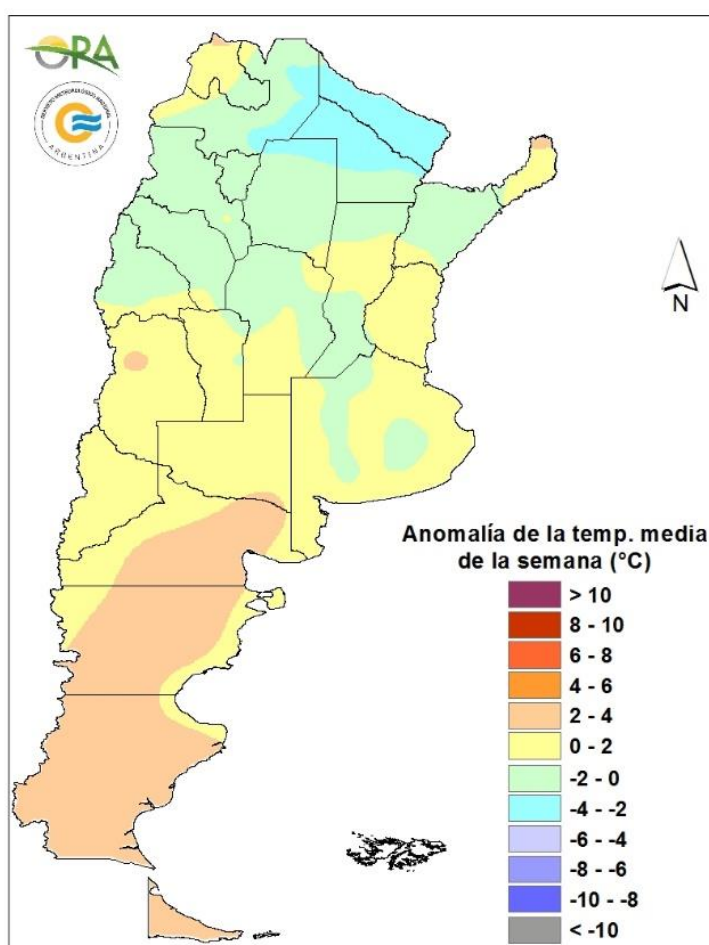


Precipitaciones acumuladas en la semana

No se esperan grandes acumulados de precipitación en la semana. Entre miércoles y domingo podrían darse lluvias y posibilidad de nieve de forma aislada en sectores cordilleranos de Patagonia. Entre lunes y martes se esperan precipitaciones aisladas en Córdoba, Santa Fe y NOA.

TEMPERATURAS

Las temperaturas medias de los últimos siete días fueron levemente inferiores a las normales en Chaco, Formosa y este de Salta y levemente superiores en Patagonia, mientras que en el resto del país se dieron de acuerdo a lo esperado para la época del año. No se superaron los 30°C en ninguna localidad de la red oficial, reportándose en Iguazú (29°C) la máxima semanal absoluta. Por otro lado, las heladas agronómicas se extendieron a lo largo de la cordillera, Patagonia, Cuyo y provincia de Buenos Aires, en tanto que las heladas meteorológicas afectaron principalmente a Patagonia y a zonas serranas de Buenos Aires. La mínima marca térmica de la semana se registró en Río Gallegos (-5,3°C)

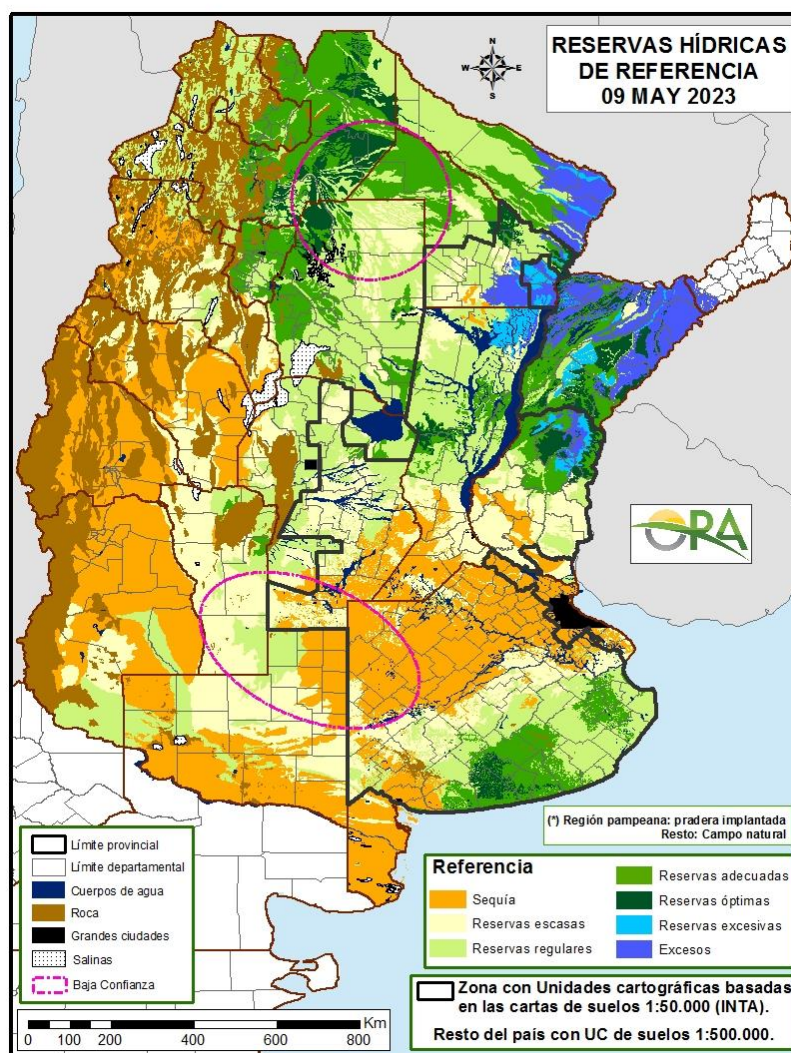


Anomalía de la temperatura media de la semana

Se esperan temperaturas medias normales a sobre lo normal en la mayor parte del país, excepto algunos sectores del NEA donde se esperan temperaturas normales a levemente bajo lo normal para la época. Entre miércoles y viernes se van a mantener las temperaturas frías en el país, debido al avance de un sistema frontal desde Patagonia, que podría ocasionar heladas agronómicas entre jueves y viernes en sectores serranos del sur de Buenos Aires. A partir del sábado y hasta el martes de la próxima semana, se espera un aumento paulatino y leve de las temperaturas mínimas, principalmente en el centro y norte de Argentina.

ESTADO DE LAS RESERVAS HIDRICAS

El mapa corresponde a la estimación de contenido de agua en el primer metro de suelo para lotes con PASTURA IMPLANTADA O CAMPO NATURAL, según corresponda. Valores locales de reservas pueden consultarse en http://www.ora.gob.ar/camp_actual_reservas.php. No se observan grandes cambios respecto a la última semana en la mayor parte del país, debido a la escasez de lluvias y al bajo consumo hídrico actual. En el NEA se extiende el área con reservas excesivas, principalmente en el norte de Entre Ríos, sur de Corrientes y este de Formosa como consecuencia de las precipitaciones de los últimos días. En el NOA se observa una merma de los almacenajes, si bien prevalecen los niveles de humedad adecuados, incluso con algunos sectores donde son óptimos. En el norte de Córdoba y centro de Santa Fe mejora levemente la situación, predominando actualmente las reservas regulares. En la zona núcleo, por otro lado, se mantienen las condiciones deficitarias ya que las precipitaciones de la última semana no lograron revertir la situación hídrica. No se prevén mejoras en esta región durante la próxima semana, teniendo en cuenta la previsión de lluvias. En el centro-sur de la provincia de Buenos Aires se mantienen los almacenajes regulares y adecuados e incluso óptimos en la zona de influencia de Tres Arroyos, que fue la más beneficiada por las precipitaciones durante las últimas semanas.



Mapa de reservas hídricas hecho a partir de datos meteorológicos del SMN y del INTA e información de suelos del INTA



Estado de los Cultivos



Cosecha Gruesa – Campaña 2022/2023

ALGODÓN



La cosecha del cultivo de algodón en el ámbito de la delegación Roque Sáenz Peña avanza muy lentamente y los rendimientos continúan promediando los 14 qq/ha. Los lotes se desarrollan en etapas de capsulado a madurez comercial en condiciones generales regulares a malas. Sin variaciones con el último informe.



En la delegación Santiago del Estero, se dieron lloviznas durante el fin de semana por lo que demoró un poco la cosecha del cultivo; se ha logrado reanudar y continúa normalmente.



Debido a las buenas condiciones climáticas de la delegación Salta, en la última semana se registró un importante avance de la cosecha de algodón en lotes con riego sembrados tempranamente. Los rendimientos informados son bastante buenos, pero hay que considerar que se ha avanzado principalmente sobre cuadros que han recibido aportes de agua suplementarios.

ARROZ



ENTRE RÍOS

En la delegación Rosario del Tala, el avance de cosecha en el departamento Villaguay se ubica en 60% y algo menos en San Salvador.



SANTA FE

En la delegación Avellaneda, finalizó la cosecha tanto del largo fino como del largo ancho, promediando el rendimiento, en ambos casos, los 60 qq/ha.

Se da por finalizada la cosecha en la delegación Rafaela, con promedios cercanos a los 70 qq/ha para el largo fino y de 62 qq/ha para el largo ancho.

GIRASOL



BUENOS AIRES

Con la trilla de los últimos lotes de las delegaciones Lincoln y Tres Arroyos, se da por finalizada la cosecha de la oleaginosa en el ámbito provincial.

MAÍZ

Sigue avanzando en forma muy lenta la cosecha de este cultivo debido a la prioridad de la trilla de soja. Asimismo, este año viene particularmente demorada debido a las fechas de siembra muy tardías respecto a años normales.



En la delegación Pergamino los rendimientos van en aumento gracias a los maíces tardíos que presentan mejores valores que los sembrados tempranos. La calidad es buena.

Se da por finalizada la cosecha de los maíces sembrados temprano en la delegación Lincoln. El rinde promedio es de 59 qq/ha.

Se da por finalizada la cosecha en la delegación Pehuajó, sólo restan lotes de maíz con algo de humedad o que están con buena caña para aguantar un poco más en planta. La producción en general, sólo llega a la mitad de lo esperado.

El estado de los lotes de maíz en la delegación Bragado es regular a malo, dependiendo de las lluvias recibidas. La superficie sembrada con maíz de primera temprano alcanzó el 9,5%, con maíz de primera tardío el 83,5% y maíz de segunda el 7%. En general, los maíces de la zona oeste/sudoeste de la delegación, se encuentran en mejores condiciones, pero con rendimientos por debajo del promedio de la zona. En cambio, los maíces de la zona centro y este presentan un estado malo e irreversible, con destino a forraje o pérdida total.

Los maíces de la delegación Veinticinco de Mayo mantienen un grado de humedad en el grano que hace que la trilla baje su ritmo. Se espera que las heladas de los próximos días puedan ayudar a mejorar la condición de humedad para avanzar con las labores.

Prosiguió a muy buen ritmo la cosecha en la delegación La Plata con rendimientos muy inferiores a los históricos. Todavía resta cierta superficie en llenado de granos que son coberturas de segunda y tardíos.

Se inició la cosecha en la delegación General Madariaga. Los rendimientos son dispares pero, en promedio, por debajo de los valores históricos para la zona.

En la delegación Bolívar se lleva recolectada, aproximadamente, el 55% del área implantada. Muchos lotes serán destinados a forraje.

Prosigue la trilla en la delegación Pigüé en forma muy lenta. Los rendimientos van en aumento porque los maíces tardíos están mejores que los sembrados temprano. La calidad es buena.

En el área de las delegaciones Tandil, Tres Arroyos y Bahía Blanca el cultivo ya ha finalizado su ciclo y se encuentra en etapa de madurez perdiendo humedad.



En la delegación Laboulaye la mayor parte del maíz tardío y de segunda está en madurez. Es alta la variabilidad en la condición del cultivo según el lote y la zona. El inicio de la cosecha estará muy relacionado con el grado de avance de la trilla de la soja.

Prosigue la cosecha en la delegación Marcos Juárez, estimándose un 66% recolectado. En la zona norte, el 65% de los lotes se destinaron a forraje, picado o consumo directo. Se espera poder cosechar algo de los tardíos. La zona central, Marcos Juárez, Monte Buey, J. Posse y Corral de Bustos presenta promedios que están en los 75 qq/ha, pero en otras zonas más al oeste los mismos caen a 30 qq/ha y dependiendo de lugar manejo etc., hay picos de más de 100 qq/ha y mínimos de 15 qq/ha. El maíz tardío se encuentra, en su mayoría, en estado de grano duro y madurez, aún con hojas verdes en parte de su estructura. Su aspecto es muy heterogéneo, siendo su estado regular.

En la delegación Río Cuarto se van a comenzar a cosechar los maíces tardíos que fueron afectados por la seca.

Los lotes implantados en la delegación San Francisco, en general, se encuentran en madurez de cosecha pero la mayor limitante es la elevada humedad del grano. Prosiguió la cosecha de lotes de siembras tempranas con rendimientos que promedian los 35 a 45 qq/ha.

El cultivo de maíz en la delegación Villa María se encuentra en plena etapa de maduración. Muy lentamente se viene cosechando. Hay lotes perdidos, con destino a forraje, principalmente picados para silos. Los rendimientos son, en términos generales, muy bajos.



El cultivo de maíz se desarrolla, principalmente, en etapas de llenado de grano en condiciones generales regulares.



En la delegación Paraná empezaría la cosecha de los lotes de maíz de segunda y tardíos en los próximos días. En algunas zonas el cultivo pudo recuperar su condición luego de las lluvias, pero el rendimiento esperado es malo, de todas formas. En la campaña actual se ha incrementado la superficie de maíz destinado a consumo animal, principalmente como picado, enrollado y consumo directo.

En la delegación Rosario del Tala la cosecha alcanza al 86% del total de los lotes sembrados con rindes muy dispares, promediando los 20 qq/ha. Es alto el porcentaje de maíz destinado a forraje.



En la delegación General Pico los trabajos de cosecha aún no son generalizados y se desarrollan en forma lenta condicionados al avance de la recolección del cultivo de soja y a la humedad ambiente. Se estima un avance de cosecha del 44% de la superficie total. En idéntica fecha de la campaña anterior el avance porcentual era del 40%. Con respecto a los rendimientos, los valores continúan siendo dispares y oscilan entre 60 y 80 qq/ha en el sector medanoso y 30 a 70 qq/ha en el sector oeste y con tosca.

En la delegación Santa Rosa las condiciones climáticas fueron favorables para el avance de cosecha, habiéndose levantado el 36% de la superficie implantada. Actualmente los maíces de primera siembra temprana, están en R7 (madurez comercial) y son los que se están cosechando, pero muy lentamente ya que las máquinas están abocadas a la cosecha de soja. Los primeros datos de rendimiento están entre 15 y 70 qq/ha. Estos maíces pasaron su estado de floración en situación de principio de sequía/sequía por lo que fueron afectados en su potencial rendimiento. Muchos fueron destinados a forraje. Los maíces de primera siembra tardía están en R6 con 20%-25% de humedad y afectados en su desarrollo por estrés hídrico, calórico y al cortarse su ciclo por las heladas tempranas se verán afectados también en su peso hectolítrico. Los últimos sembrados y de segunda vieron cortados sus ciclos por heladas agronómicas por lo que no llegarán a expresar su potencial de rendimiento y serán destinados a pastoreo.



En la delegación Avellaneda, las condiciones de humedad fueron regulares a críticas para el maíz de primera, según las zonas. Su evolución fue mala a muy mala en general. La mayor parte, un 90% de la superficie, se destinó a forraje. En el caso del maíz de segunda, la evolución ha mejorado bastante, especialmente entre los tardíos, debido a que las condiciones de estrés hídrico que afectaban al cultivo han desaparecido ligeramente. Esto depende de la zona considerada, dado que las precipitaciones fueron irregulares. Continúa el llenado de granos, pero con notable pérdida de potencial de rinde en muchos casos debido al estrés hídrico que sufrió. Como se ha sembrado tarde, comparado con las fechas normales, se espera que las primeras heladas permitan completar el ciclo antes de que ocurran.

En las delegaciones Rafaela y Cañada de Gómez los lotes de maíz tardío o de segunda destinados a cosecha se encuentran en etapa de llenado de grano a madurez. Las lluvias registradas en la semana favorecieron a aquellos cuadros con desarrollo adecuado y que no tuvieron problemas de polinización. El resto de los lotes presentan una mala condición y no tienen posibilidades de revertir la misma. Sanitariamente no se observan inconvenientes.

En la delegación Casilda, aproximadamente la mitad de lo implantado con maíz de segunda y que aún se mantiene con posibilidades de ser recolectado, ha ingresado a la fase de madurez. Se proyectan rendimientos con una alta dispersión en torno al promedio. Los lotes de Caseros centro y sur son los que potencialmente evidencian los mejores rendimientos, de 60 a 70

qq/ha, en tanto que el resto de la superficie presenta lotes perdidos en su totalidad y bajos promedios. La humedad de los granos es alta por lo cual la cosecha se diferirá hasta que dicho factor descienda convenientemente. Los cuadros más tardíos finalizan la etapa de llenado con humedad de suelos adecuada gracias al aporte de las últimas precipitaciones.

Continúa la cosecha en la delegación Venado Tuerto a ritmo lento y con rindes bajos pero superiores a los maíces sembrados temprano.



La semana nuevamente estuvo marcada por la humedad. Si bien las precipitaciones no registraron más de 10 mm, en general, fue en forma de llovizna por varios días, lo cual demora las actividades de cosecha y el secado de los cultivos. Por otra parte no hubo fríos importantes, y eso es muy bueno, ya que la gran mayoría de los lotes están sembrados tarde, y si hubiera heladas traerían serios perjuicios. El cultivo de maíz tiene a los primeros lotes iniciando la madurez, aunque éstos son los más castigados por la sequía. En general el maíz tardío pudo aprovechar muy bien las lluvias, la mayor parte de los lotes venían sintiendo los días sin precipitaciones y mucho calor, pero ahora se los observa muy mejorados. Todos los lotes están demorados por la falta de lluvias en los momentos de siembra.



El maíz va alcanzando la madurez fisiológica, pero aún se encuentra lejos de la madurez comercial debido al elevado contenido de humedad que aún tiene gran parte de los cultivos del cereal que han llegado al final de su ciclo.

MANÍ



En la delegación Laboulaye, el total de la superficie está en madurez de cosecha (R8) y se acelera el arrancado en todos los departamentos.

En la delegación Marcos Juárez, se ha logrado un avance importante en el arrancado, en más del 90% superficie. Al sur el avance es menor con rindes de 18 a 25 qq/ha al momento. Este

año hay poca carga de cajas en las plantas. Se estiman mermas importantes respecto a rindes de años anteriores, aunque se esperan rindes promedios de 25 qq/ha.

En la delegación Marcos Juárez, comenzó la cosecha con rendimientos inferiores a lo esperado.

En la delegación Villa María, el cultivo de maní se encuentra en etapa de arrancado. Hay lotes que ya se han comenzado a trillar, se estima entre un 20 a 30% de avance de trilla.



En la delegación Jujuy, el maní por tratarse de un cultivo con poca superficie y trabajar artesanalmente, avanza rápidamente en su arrancado, aprovechando los días soleados y temperaturas más elevadas para facilitar su secado.

En la delegación Salta, mientras continúa el proceso de arrancado del maní, gracias a las buenas condiciones climáticas se ha iniciado la recolección de los lotes que han alcanzado la humedad óptima para cosecha. Los rendimientos de momento son aceptables, pero varían según zona de producción y fecha de siembra.

POROTO



En la delegación Quimilí, el cultivo transita la etapa de madurez.



En la delegación Jujuy, los lotes destinados a poroto se encuentran en etapas reproductivas de floración y comienzo de llenado de granos, con buenas perspectivas hasta el momento.

SOJA



Avanza rápidamente la cosecha en la zona de la delegación Bolívar, con rendimientos menores a los esperados.

Continúa avanzando rápidamente la cosecha en áreas de la delegación Bragado. El rendimiento obtenido se ubica muy por debajo de los promedios históricos, y la calidad del grano es de regular a mala. Excepcionalmente y en zonas muy puntuales, dónde las condiciones climáticas fueron las adecuadas, se están obteniendo rendimientos dentro de los valores promedios para la zona, y de buena calidad.

En General Madariaga, continúa la cosecha de soja, tanto de primera como de segunda. Los rendimientos de los lotes de primera ocupación promedian los 24 qq/ha con valores extremos de 5 a 40 qq/ha, mientras que los de segunda promedian los 14 qq/ha. El avance de la trilla es cercano al 70% de la superficie implantada.

Las últimas precipitaciones registradas en la zona de la delegación Junín, demoran el avance en las tareas de cosecha. Los rendimientos obtenidos continúan siendo bajos, y promedian los 15 qq/ha para las sojas de primera.

En La Plata, solo restan trillar unos escasos lotes para dar por finalizada la cosecha de soja de primera. Los rendimientos inferiores a los históricos en todo el ámbito de la delegación, muy afectados por la sequía y en sectores de la zona sur también por la helada del 18 de febrero pasado. En tanto continúa en firme la colecta de la soja de segunda ocupación, también con rindes muy inferiores a los normales, en algunos casos se destina a forraje en pie o silaje.

En Lincoln, la cosecha de soja de primera se encuentra próxima a finalizar, con el 99% de la superficie trillada, y con un rendimiento que promedia los 19,8 qq/ha. La calidad de estos granos es de regular a mala, debido al porcentaje de granos chicos y verdes. Se ha iniciado la cosecha de soja de segunda, teniendo en cuenta que este cultivo fue el más afectado por la sequía, los rendimientos obtenidos se ubican bastante debajo de los promedios zonales, y a la fecha el valor se ubica en los 15,8 qq/ha, y con una calidad de grano mala.

En la zona de Pergamino, se avanza con buen ritmo en la cosecha tanto de soja de primera como de segunda. Estas últimas sumamente afectadas, impactan negativamente en el rendimiento promedio, teniendo en cuenta la mala calidad de grano y el menor tamaño de los mismos.

Ya finalizada la cosecha de soja primera y de segunda ocupación, en Pehuajó, con valores de rendimiento muy por debajo de los esperados.

Para la delegación Salliqueló, se diferencian dos regiones: la comprendida por los partidos de Adolfo Alsina y Guaminí, en dónde durante los últimos días, a partir del importante avance en la cosecha, se estabilizaron los rendimientos, con valores menores a los históricos, y arrojando valores de entre los 22/24 qq/ha. En dicha zona se inició la cosecha de soja de segunda. La otra zona comprendida por los partidos de Pellegrini, Salliqueló y Tres Lomas, presenta un importante avance

en la cosecha, pero los rendimientos aún son heterogéneos, con mínimos entre los 18/20 qq/ha, y máximos de 26/28 qq/ha.

En la delegación Tandil, continúa la cosecha. Los rendimientos siguen manteniendo los buenos resultados de los inicios, en la soja de primera con valores entre 25 qq/ha y 42 qq/ha en los mejores casos. En cuanto a los rindes en soja de segunda también hay muy buenos resultados, entre un piso de 15 qq/ha en los lugares más desfavorecidos, hasta 28 qq/ha en los mejores lotes.

Dada la elevada humedad reinante en la zona de la delegación Tres Arroyos, la cosecha avanza lentamente.

En la delegación Veinticinco de Mayo, se finalizó la cosecha de soja de primera. Los rindes se mantuvieron bajos durante todo el proceso, y la calidad final del grano ha sido mala. Respecto a la soja de segunda, ante la muy mala performance del cultivo, está en evaluación la decisión de cosechar o no.

En el área de la delegación La Plata, un fuerte avance en las labores de recolección en lotes de primera ocupación se dio en la semana, continúan los bajos rendimientos producto del estrés hídrico transitado por los cultivos. En tanto también se registraron avances en la trilla de lotes de segunda ocupación con muy bajos rendimientos para la zona.



En Laboulaye, el 100% del cultivo de soja de primera se encuentra en madurez comercial, acelerando la cosecha, que se ubica ceca del 70%. Se observa buena carga de vainas por planta, pero con calidad despareja y menor tamaño de semillas. En el caso de las sojas de segunda o de siembra tardía, ya se encuentran en madurez, y dada la ausencia de precipitaciones se estima que el arribo a madurez comercial, se anticiparía, impactando en un menor rinde.

En la delegación Marcos Juárez, ya se ha finalizado la cosecha de soja de primera. La performance del cultivo se observa marcada regionalmente. En la zona norte, con una importante superficie perdida, los rendimientos promedian los 10 qq/ha. La zona central, con el mejor desarrollo del cultivo, los rendimientos van desde los 15 a los 40 qq/ha, promediando los 28 qq/ha. La zona sur, muy heterogénea y con rindes de entre los 18/2 qq/ha. En todos los casos, la calidad es mala en el 80% de lo cosechado, y regular en el resto, y hay incertidumbre por la obtención de semilla para la próxima campaña. Respecto a la soja de segunda, la cosecha se encuentra muy avanzada, los rendimientos son malos y no superan los 12 qq/ha, con calidad mayormente mala.

En la delegación Río Cuarto, la cosecha tanto de soja de primera como de segunda, se encuentra muy avanzada. Los rendimientos y calidad en los dos casos, son bajos.

En San Francisco, avanza la cosecha de soja de primera, con buen ritmo, restando trillar lotes ubicados en el norte de la delegación. Los rendimientos se encuentran dentro de los esperados, bajos, y la calidad no es buena.

En la delegación Villa María, la soja de primera esta con un avance de trilla muy alto, cercano al 90%. Los rendimientos bajos y la calidad también. La soja de segunda también se viene cosechando en una situación muy semejante a la soja de primera.



En Charata, continúa la cosecha de soja, en esta primera parte, con rindes muy dispares con cuadros de 6 a 35 qq/ha, en promedio según zonas. Hacia el sudoeste se manifiestan cuadros en mejor carga con aportes hídricos más estables. Cuadros en zona rural de los departamentos 12 de octubre al oeste y O Higgins al centro, recibieron aportes regulares de agua y sus rendimientos fluctúan entre los 24 a 30 qq/ha. La demás zonas, incluso centro sur, como los departamento Mayor Luis Fontana y Fray Justo Santa María de Oro, presentan los resultados más bajos de la zona con rendimientos que van de 6 a 18 qq, en promedio por campo, no obstante la situación es muy heterogénea incluso dentro de los departamentos como 12 de octubre, y Chacabuco y 9 de Julio cuyos rendimientos en promedio actualmente es de 19 qq/ha.

El cultivo de soja en el ámbito de la delegación Roque Sáenz Peña, se desarrolla en etapas de fructificación a madurez fisiológica en condiciones generales de malas a regulares. Comenzó la cosecha de los primeros lotes con rendimientos próximos a los 14 qq/ha y que son consecuencia de la importante seguía que afecto a la región.



En Paraná, es lento el avance de las labores de cosecha sobre la soja de primera. Se encuentran muchos lotes con maduración despereja, presencia de granos verdes y bajo peso. Respecto a la soja de segunda y tardía es amplio el rango de fases fenológicas en la que se observan algunos lotes en maduración y a la mayoría en llenado de granos. La condición del cultivo es mala en general, con pobres proyecciones en cuanto al rendimiento esperado. Tanto para los lotes de primera como a los de segunda se le siguen sumando hectáreas con muy escasos rendimientos que no serán cosechadas.

En la zona de Rosario del Tala, se estima que aproximadamente, el 35% de la superficie implantada de soja de primera, no se cosechará. En la superficie restante, se avanza en la cosecha, lentamente, con un grado de avance del 35%. Los rindes obtenidos son bajos, y se ubican entre los 9 y 10 qq/ha. En el caso de la soja de segunda, el porcentaje no cosechado se ubicaría cerca del 22% de la superficie. La cosecha avanza muy lentamente, y los rendimientos al igual que en la soja de primera son bajos.



En la delegación General Pico, durante la semana informada no se registraron precipitaciones permitiendo avanzar sin inconvenientes con la cosecha de soja de primera, que se estima cerca del 80% de la superficie total implantada. Respecto a los rendimientos, los valores

informados más frecuentes oscilan entre 20 qq/ha y 30 qq/ha en el sector medanoso, y entre 14 qq/ha a 20 qq/ha en el sector oeste y con tosca de la región. Con estos valores, es posible estimar que el rendimiento promedio total final de los cultivos de primera podría ubicarse entre 19 y 22 qq/ha. Para el caso de la soja de segunda, las condiciones de ausencia de lluvias significativas y la baja humedad en el suelo no favorecen el desarrollo del cultivo. La mayor cantidad de estos lotes fenológicamente transcurren las etapas fenológica de comienzo y plena de fructificación.

Dada la ausencia de precipitaciones en la región, la cosecha en ámbitos de la delegación Santa Rosa, avanza rápidamente, con una superficie cosechada de soja de primera del 80%. La mayor proporción de lo cosechado, presenta rindes que se ubican entre los 10 y los 25 qq/ha, con lotes excepcionales que presentan rindes de entre los 30/35 qq/ha. En el caso de la calidad va de buena a regular. Las sojas de siembra tardía o de segunda, ya se encuentran en madurez comercial, y se ha iniciado la cosecha. Los rendimientos obtenidos son bajos, sin superar hasta la fecha los 11 qq/ha. La calidad de lo cosechado va de regular a mala.



En la delegación Avellaneda, se ha iniciado la cosecha de los primeros lotes. Los rendimientos obtenidos a la fecha, oscilan entre los 7 y los 11 qq/ha. Se estima que entre el 10 y el 30% de la superficie implantada, no se cosecharía, y la mayor parte de dicha superficie es la que se encuentra en el departamento San Javier.

En la delegación Casilda, se encuentra prácticamente finalizada la cosecha de soja de primera. Restan algunos lotes aislados o franjas que han sufrido reverdecimientos con las últimas lluvias, dejando como resultado el retorno parcial de la incidencia de granos verdes. Se planifica la aplicación de desecantes en alguno de estos planteos. La calidad de la producción, a nivel general, ha referido valores importantes de materias extrañas y granos de pequeños o malformados, con incidencia directa sobre la calidad de la simiente pensando en la próxima campaña. Los rendimientos finales no depararon mayores variantes, con el grueso de la producción situada entre 10 y 20 qq/hay una media general de 12 a 15 qq/ha. En cuanto a la soja de segunda, comenzó la recolección de los primeros lotes con la confirmación de rendimientos exiguos para el presente ciclo productivo. A su vez las cosechadoras deben lidiar con una alta presencia de malezas, por lo cual la cosecha es lenta en comparación con las últimas campañas. Los promedios se establecen entre los 3 a 8 qq /ha, obedeciendo a un gradiente decreciente desde el oeste hacia el este del ámbito de esta delegación. Actualmente la cosecha se encuentra demorada debido a la ocurrencia de precipitaciones durante el período informado.

En la delegación Cañada de Gómez, prácticamente finalizada la cosecha de soja de primera. El rendimiento obtenido es de 18 qq/ha promedio, con buena calidad en general, y presentando 50% de grano verde. Las sojas de segunda, ya se encuentran en su totalidad en madurez fisiológica, y ya se ha cosechado cerca del 50% de la superficie. El rendimiento promedio se ubica en los 14 qq/ha. Se estima que una importante superficie no se trillaría.

En la delegación Rafaela fueron pocos días de cosecha debido a las precipitaciones que se desarrollaron. Los rindes de la soja de primera, siguen siendo bajos, con mínimos de 4 qq/ha y máximos puntuales de 42 qq/ha, y un promedio de toda el área cosechada de 21 qq/ha aproximadamente. Se observa que los últimos lotes que se están cosechando tienen rindes más bajos y menor calidad, con mayor porcentaje de grano verde que los anteriores. En el caso de la

soja de segunda, los primeros lotes presentaron rindes variables, por debajo de los promedios históricos, con mínimos de 4 qq/ha y máximos de 18 qq/ha, que confirman las presunciones de mermas debido a las condiciones ambientales. Se estima un gran porcentaje de los lotes con rindes entre 4 y 10 qq/ha.

En la delegación Venado Tuerto, finalizó la cosecha de soja de segunda, con rendimientos de entre 6 y 10 qq/ha.



Durante la semana, se han registrada precipitaciones que si bien no han sido relevantes en cuanto al volumen, se presentan como llovizna permanente durante varios días, complicando las labores de cosecha.

En Quimilí, se ha iniciado la cosecha, con un muy lento avance por lo antes expuesto. Los rendimientos son muy variables con lotes (los primeros sembrados) que dan 10 12 qq/ha y otros (de ciclo más corto, pero sembrados más tarde) que rinden de 34 a 37 qq/ha. Hay que tener en cuenta que en general fueron sembrados bastante más tarde de lo aconsejado debido a la falta de humedad.



La soja implantada en la provincia de Jujuy, atraviesa la etapa de madurez, esto permite avanzar con la cosecha de los lotes más tardíos y con rendimientos que justifiquen la labor.

En Salta, continúa el avance de la cosecha a buen ritmo y en la medida que los lotes van alcanzando la madurez comercial, gracias a las buenas condiciones climáticas. Si bien los rendimientos en promedio son aceptables, en el norte provincial ya se pueden diferenciar los primeros lotes que no van a ser cosechados debido a la falta de lluvias en el momento adecuado.

En Tucumán, la ausencia de precipitaciones durante los últimos días, ha permitido un importante avance en la cosecha ya generalizada. No obstante, aún se observa una importante heterogeneidad tanto en la calidad como en los rendimientos, que se ubican entre los 6 y los 20 qq/ha. Se estima que el rendimiento final se encuentre muy por debajo de los promedios históricos regionales.

SORGO

BUENOS AIRES



En la región norte, la más afectada por la sequía del verano, los sorgos presentan un regular estado, con escasa altura, estimándose que la mayoría de los lotes tendrán destino forrajero.

Los sorgos de la zona central de a poco van entrando en madurez y la llegada de las primeras heladas ayuda a perder humedad y a cerrar el ciclo.

CÓRDOBA



Con la mayor parte de la superficie estimada en madurez fisiológica, continúa lentamente la cosecha en la delegación Laboulaye con buenos rendimientos pero inferiores al promedio para la zona.

En la delegación Marcos Juárez la condición del cultivo es variable dependiendo de la zona y calidad del lote, pero en general, se mantiene con expectativas de rindes cercanos a los normales para la zona centro y sur en el 50% de la superficie. En la zona norte, gran parte de los lotes se picaron o presentaron rindes bajos. Fenológicamente se encuentra en la etapa final de llenado y madurez.

En la delegación San Francisco, el cultivo se encuentra, en general, en pleno llenado de granos, con algunos lotes puntuales que están en madurez de cosecha. Los rendimientos que se están observando, al momento, van entre los 20 y 30 qq/ha.

ENTRE RÍOS



El avance de cosecha en la delegación Rosario del Tala alcanza un 30% con rindes por debajo del promedio histórico. El 35% de los lotes se encuentran en etapa de llenado y el 65% están maduros.

LA PAMPA



En la zona de la delegación Santa Rosa los sorgos se encuentran en madurez comercial esperando ser cosechados en cuanto se liberen las máquinas abocadas a la cosecha de soja. Su

estado es regular, presentando síntomas de estrés hídrico y calórico. La mayoría será destinada a forraje.



En la delegación Avellaneda el cultivo está en estado regular (zonas con escasas precipitaciones) a bueno. Los sorgos tempranos, que ya han madurado, o incluso algunos que no lo han hecho, se están destinando a forraje (picado o enrollado), dado que se desarrollaron con escasez hídrica. Probablemente, un 70% a 80% de la superficie sembrada se destine a forraje. Resta evaluar que se hará con los sembrados en fechas intermedias o tardías. Sin embargo todos tienen un desarrollo fenológico irregular, lo que dificultará la decisión de cosecha.

Se interrumpió la cosecha en la delegación Rafaela, por precipitaciones. Los rindes promedio se ubican entre 25 y 37 qq/ha. Los cultivos continúan en llenado de grano y madurez, observándose desuniformidad de estadios fenológicos dentro de los mismos lotes originando inconvenientes en la cosecha.

En la delegación Cañada de Gómez la mayoría de los lotes están en etapa de madurez comercial y una pequeña porción finalizando su llenado. Los cuadros cosechados rondan los 50 qq/ha, promedio.

En la delegación Casilda queda por trillar aproximadamente un 30% de la superficie de intención. Las recientes lluvias difieren la finalización de las labores de recolección. Los rendimientos obtenidos se mantienen dentro de los 30 a 40 qq/ha.



Los sorgos se encuentran, en su mayoría, en etapa de llenado de granos con un bajo porcentaje de lotes que iniciaron la madurez. Las últimas lluvias mejoraron la condición del cultivo.



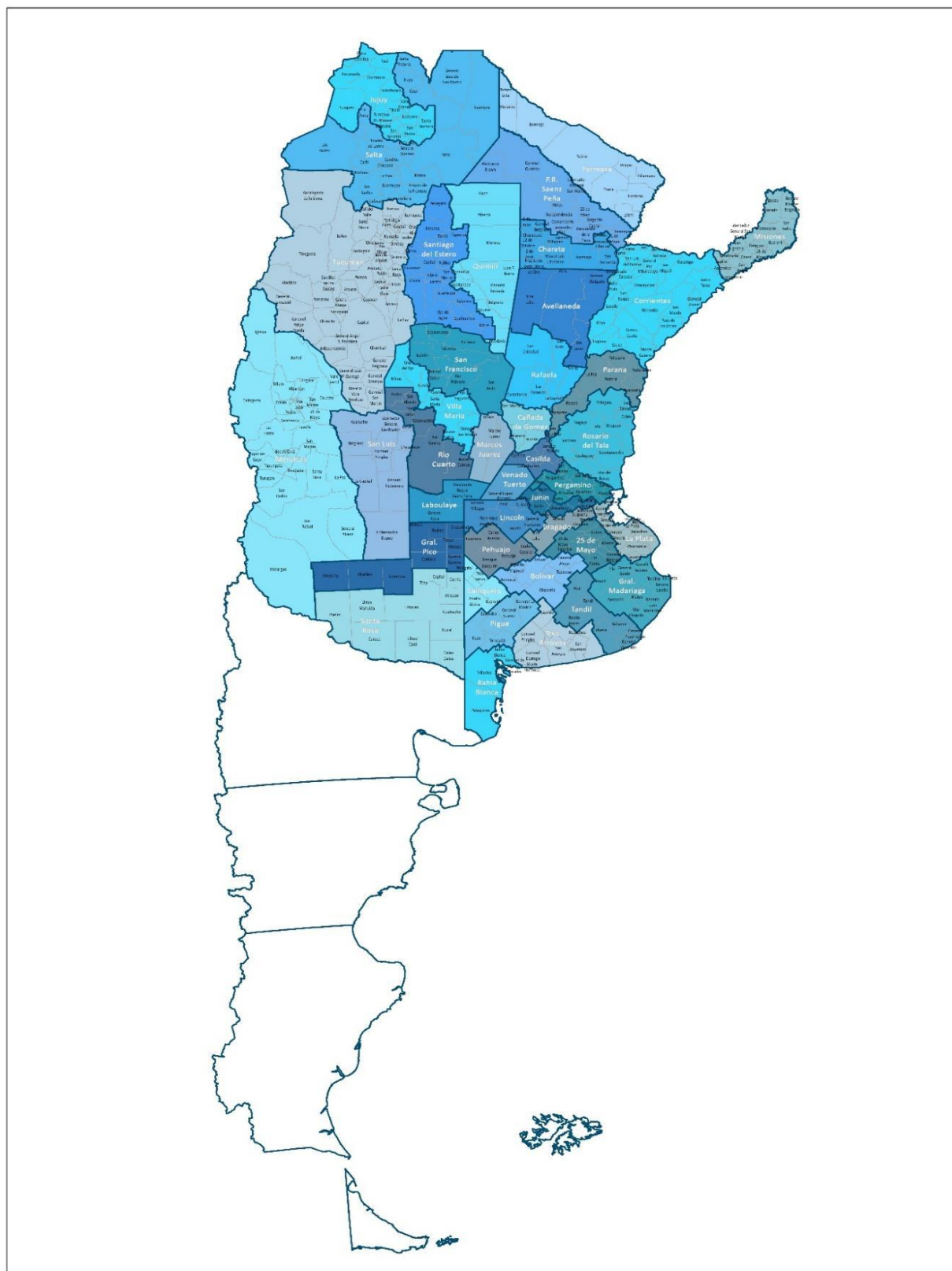
El sorgo granífero va alcanzando paulatinamente la madurez fisiológica, al tiempo que un pequeño porcentaje ya se encuentra próximo a alcanzar la madurez comercial. El resto de los planteos, que son la mayoría, se encuentran entre grano lechoso y grano pastoso, mientras que unos pocos lotes más atrasados están finalizando la floración. La condición del cereal es mayormente aceptable.

Cosecha Fina – Campaña 2023/2024

TRIGO

Se inició lentamente la siembra de los primeros lotes de ciclos largos en el partido de Coronel Dorrego, al sur de la provincia de Buenos Aires.

También se informa el comienzo de la siembra de trigo en la provincia de Salta, principalmente sobre lotes que se van liberando con la cosecha de soja. La humedad remanente en el perfil del suelo luego de la temporada de lluvias es mejor a la del año pasado, con lo que se espera un aumento en la intención de siembra del cereal.





AVANCE DE LA COSECHA DE ALGODÓN

CAMPAÑA: 2022/2023 (*)

DELEGACIÓN	ÁREA SEMBRADA <i>Hectáreas</i>	05/04 %	13/04 %	20/04 %	27/04 %	04/05 %	11/05 %
Río Cuarto	800						
San Francisco	200				100	100	100
Villa María	350						
CORDOBA	1.350				15	15	15
CORRIENTES	60	100	100	100	100	100	100
Charata	100.180	13	19	30	34	37	40
Pcia. R.S.Peña	68.900	5,0	9	10	11	14	18
CHACO	169.080	10	15	22	25	28	31
FORMOSA	4.000					15	30
SALTA	15.515		1	1	3	8	15
SANLUIS	5.000						
SANTA FE	72.000	4	8	10	20	29	36
STGO. ESTERO (Quimilí)	80.020						
STGO. ESTERO	69.500	27	34	34	34	50	61
SANTIAGO DEL ESTERO	149.520	13	16	16	16	23	28
TOTAL PAÍS	22/23	9	13	16	19	25	30
	21/22	9	10	16	23	28	39

(*) Cifras Provisorias

AVANCE DE LA COSECHA DE ARROZ

CAMPAÑA: 2022/2023 (*)

DELEGACIÓN		ÁREA SEMBRADA <i>Hectáreas</i>	05/04 %	13/04 %	20/04 %	27/04 %	04/05 %	11/05 %
CORRIENTES	LA	8.200	84	99	100	100	100	100
	LF	83.300	99	99	100	100	100	100
T. CORRIENTES		91.500	97	99	100	100	100	100
Pte R.S.Peña	LA	0						
	LF	4.500	10	30	30	30	40	50
T. CHACO		4.500	10	30	30	30	40	50
PARANA	LA	2.200	42	60	93	100	100	100
	LF	22.640	62	77	90	96	100	100
T. PARANÁ		24.840	60	75	90	96	100	100
R. DEL TALA	LA	2.000	15	20	30	35	45	50
	LF	24.000	25	30	35	40	55	60
T. R.DEL TALA		26.000	24	29	35	40	54	59
T. ENTRE RÍOS		50.840	41	51	62	68	77	79
FORMOSA	LA	0						
	LF	14.300	75	80	90	100	100	100
T. FORMOSA		14.300	75	80	90	100	100	100
AVELLANEDA	LA	1.400	55	75	85	90	100	100
	LF	14.000	70	85	90	95	100	100
T. AVELLANEDA		15.400	69	84	90	95	100	100
RAFAELA	LA	230	15	55	80	100	100	100
	LF	13.000	55	75	95	100	100	100
T. RAFAELA		13.230	54	75	95	100	100	100
T. SANTA FE		28.630	62	80	92	97	100	100
TOTAL PAÍS	LA	14.030	64	73	84	87	90	91
	LF	175.740	71	78	85	88	92	93
TOTAL PAÍS		189.770	71	78	85	88	92	93
		21/22	73	81	87	92	96	98

(*) Cifras Provisorias

AVANCE DE LA COSECHA DE GIRASOL
CAMPAÑA: 2022/2023 (*)

DELEGACIÓN		ÁREA SEMBRADA <i>Hectáreas</i>	05/04	13/04	20/04	27/04	04/05	11/05
			%	%	%	%	%	%
Bahía Blanca		3.900	65	75	100	100	100	100
Bolívar		92.500	88	96	99	99	100	100
Bragado		8.200	100	100	100	100	100	100
General Madariaga		81.500	91	100	100	100	100	100
Junín		3.930	72	87	98	100	100	100
La Plata		12.000	100	100	100	100	100	100
Lincoln		30.000	97	98	99	99	99,5	100
Pehuajó		85.100	100	100	100	100	100	100
Pergamino		3.100	3	46	100	100	100	100
Pigüé		100.000	95	95	100	100	100	100
Salliqueló		160.000	75	88	95	99	100	100
Tandil		302.000	90	100	100	100	100	100
Tres Arroyos		308.668	42	83	89	96	97	100
25 de Mayo		48.061	100	100	100	100	100	100
BUENOS AIRES	22/23	1.238.959	78	93	97	99	99	100
	21/22	1.131.896	82	91	96	98	100	100
Laboulaye		71.600	99	100	100	100	100	100
Marcos Juárez		22.500	95	95	96	100	100	100
Río Cuarto		10.500	100	100	100	100	100	100
San Francisco		16.000	100	100	100	100	100	100
Villa María		6.500	100	100	100	100	100	100
CÓRDOBA	22/23	127.100	99	99	99	100	100	100
	21/22	95.937	95	100	100	100	100	100
Paraná		10.640	100	100	100	100	100	100
Rosario del Tala		5.400	98	100	100	100	100	100
ENTRE RÍOS	22/23	16.040	99	100	100	100	100	100
	21/22	13.600	100	100	100	100	100	100
General Pico		161.300	81	100	100	100	100	100
Santa Rosa		130.000	90	100	100	100	100	100
LA PAMPA	22/23	291.300	85	100	100	100	100	100
	21/22	208.914	93	99	100	100	100	100
Avellaneda		174.000	100	100	100	100	100	100
Cañada de Gómez		12.000	100	100	100	100	100	100
Casilda		4.500	100	100	100	100	100	100
Rafaela		179.740	100	100	100	100	100	100
Venado Tuerto		1.500	100	100	100	100	100	100
SANTA FE	22/23	371.740	100	100	100	100	100	100
	21/22	226.370	100	100	100	100	100	100
CATAMARCA		50						
CORRIENTES		700	100	100	100	100	100	100
CHACO (Charata)		106.375	100	100	100	100	100	100
CHACO (Pcia. R. S. Peña)		87.650	100	100	100	100	100	100
FORMOSA		3.100	100	100	100	100	100	100
JUJUY		0						
MISIONES		0						
SALTA		1.540					4	15
SAN LUIS		93.500	76	91	100	100	100	100
STGO. ESTERO		0						
STGO. ESTERO (Quimilí)		9.320	100	100	100	100	100	100
TUCUMÁN		100						
TOTAL PAÍS	22/23	2.347.474	85	96	98	99	99	99,8
	21/22	1.968.907	88	94	98	99	100	100

(*) Cifras Provisorias

AVANCE DE LA COSECHA DE MAIZ
CAMPAÑA: 2022/2023 (*)

DELEGACIÓN		ÁREA SEMBRADA <i>Hectáreas</i>	05/04	13/04	20/04	27/04	04/05	11/05
			%	%	%	%	%	%
Bahía Blanca		17.900						
Bolívar		220.000	22	32	35	37	49	55
Bragado		173.000	20	30	20	23	24	24
General Madariaga		122.900						16
Junín		213.000		5	10	25	40	60
La Plata		34.550	15	21	25	30	35	45
Lincoln		317.000	14	24	30	36	39	44
Pehuajó		379.500	16	37	49	67	81	100
Pergamino		170.000	1	3	5	11	17	28
Pigüé		123.000					20	35
Saliqueló		250.000	59	68	78	87	93	98
Tandil		315.000						
Tres Arroyos		311.786						
25 de Mayo		183.107	11	15	19	35	45	50
BUENOS AIRES	22/23	2.830.743	10	17	20	26	33	41
	21/22	2.950.705	15	25	34	40	44	52
Laboulaye		467.073	4	9	11	12	11	11
Marcos Juárez		500.000	31	39	47	55	63	66
Río Cuarto		734.400	4	5	7	7	9	14
San Francisco		763.997	6	9	12	15	25	29
Villa María		565.900	6	9	15	23	31	33
CÓRDOBA	22/23	3.031.370	9,2	13	16	20	25	28
	21/22	3.147.820	17,6	23	29	31	36	39
Paraná		139.800	88	88	88	88	88	88
Rosario del Tala		350.000	64	69	74	77	81	86
ENTRE RÍOS	22/23	489.800	72	75	79	81	83	87
	21/22	517.100	89	91	91	91	91	91
General Pico		449.200	23	28	28	34	40	44
Santa Rosa		220.000				3	22	36
LA PAMPA	22/23	669.200	17	19	19	24	34	41
	21/22	718.500	7	17	18	23	28	34
Avellaneda		143.500	1	1	1	1	1	1
Cañada de Gómez		272.000	17	63	63	63	66	66
Casilda		198.400	21	20	20	20	20	20
Rafaela		409.000	73	75	76	76	76	76
Venado Tuerto		195.000	31	40	55	65	70	80
SANTA FE	22/23	1.217.900	30	44	47	48	50	52
	21/22	1.289.094	58	61	65	67	68	70
CATAMARCA		18.200						
CORRIENTES		11.000	100	100	100	100	100	100
CHACO (Charata)		128.200						
CHACO (Pcia. R. S. Peña)		150.610						
FORMOSA		46.100						
JUJUY		8.808						
MISSIONES		34.304	20	30	40	60	67	73
SALTA		333.850						
SAN LUIS		439.000		1	5	14	22	33
STGO. ESTERO		164.000						
STGO. ESTERO (Quimilí)		614.100						
TUCUMÁN		87.170						
TOTAL PAÍS	22/23	10.274.355	13	18	20	24	28	32
	21/22	10.670.126	21	27	32	35	38	42

(*) Cifras Provisorias

AVANCE DE LA COSECHA DE MANI

CAMPAÑA: 2022/2023 (*)

DELEGACIÓN	ÁREA A SEMBRAR <i>Hectáreas</i>	05/04 %	13/04 %	20/04 %	27/04 %	04/05 %	11/05 %
BUENOS AIRES	50.281		1	2	4	8	30
CATAMARCA	1.100					50	50
Laboulaye	84.000						
Marcos Juárez	21.000				10	12	15
Río Cuarto	110.000		2	6	9	11	15
San Francisco	11.500			4	7	25	40
Villa María	50.000					2	21
CÓRDOBA	276.500		1	3	5	7	13
JUJUY	200					10	40
Gral Pico	17.700						
Santa Rosa	677						
LA PAMPA	18.377						34
SALTA	3.710						3
SAN LUIS	17.000		3	7	17	28	52
SANTA FE	8.000		5	20	35	40	45
TUCUMAN	810					55	55
TOTAL PAÍS	22/23	0	1	3	5	8	18
	21/22	0	0	1	4	6	13

(*) Cifras Provisorias

AVANCE DE LA COSECHA DE SOJA

CAMPAÑA: 2022/2023 (*)

DELEGACIÓN		ÁREA SEMBRADA <i>Hectáreas</i>	05/04	13/04	20/04	27/04	04/05	11/05
			%	%	%	%	%	%
Bolívar	1ª	184.000	7	17	20	25	35	52
	2ª	128.200						18
Bragado	1ª	249.000			40	70	90	99
	2ª	216.795				6	15	40
General Madariaga	1ª	35.400			3	39	50	71
	2ª	42.150						21
Junín	1ª	274.000		10	20	40	70	75
	2ª	204.000						10
La Plata	1ª	50.000	8	18	20	45	70	90
	2ª	25.380		3	5	8	18	38
Lincoln	1ª	471.000	3	6	37	81	97	99
	2ª	226.000					1	8
Pehuajó	1ª	362.655	16	36	60	71	91	100
	2ª	177.382				3	22	100
Pergamino	1ª	499.350	1	3	6	38	63	78
	2ª	232.465				2	12	24
Pigüé	1ª	100.000			4	10	50	81
	2ª	50.000					30	81
Salliqueló	1ª	154.000				2	20	44
	2ª	56.000						1
Tandil	1ª	175.000		2	8	12	33	52
	2ª	290.000						24
Tres Arroyos	1ª	120.240				10	14	28
	2ª	218.293						10
25 de Mayo	1ª	235.315	13	25	50	72	89	100
	2ª	158.685					19	66
BUENOS AIRES		4.935.310	2,47	6	15	31	45	60
			3,46	10	24	37	58	71
Laboulaye	1ª	440.583	2	9	13	22	42	67
	2ª	223.990						
Marcos Juárez	1ª	562.400	4	23	58	78	98	100
	2ª	236.650			5	5	17	77
Río Cuarto	1ª	1.026.600	6	9	21	60	85	95
	2ª	88.600				1	24	92
San Francisco	1ª	734.983	5	14	31	62	83	89
	2ª	200.027			1	16	29	37
Villa María	1ª	620.800	3	7	14	25	50	100
	2ª	133.800						24
CÓRDOBA		4.268.433	4	10	22	43	62	82
			13	32	50	72	90	97
Paraná	1ª	170.000		5	24	38	70	81
	2ª	156.800						
Rosario del Tala	1ª	379.500	10	20	23	26	31	35
	2ª	299.000					5	9
ENTRE RÍOS		1.005.300	4	8	12	15	24	28
			1	2,7	8	12	23	42

AVANCE DE LA COSECHA DE SOJA (cont)

CAMPAÑA: 2022/2023 (*)

DELEGACIÓN		ÁREA SEMBRADA <i>Hectáreas</i>	05/04	13/04	20/04	27/04	04/05	11/05
			%	%	%	%	%	%
General Pico	1ª	261.500		10	20	26	50	80
	2ª	44.000						
Santa Rosa	1ª	59.500			6	17	59	71
	2ª	5.250						12
LA PAMPA	22/23	370.250	0	7	15	21	45	68
	21/22	393.500	3	20	26	51	56	67
Avellaneda	1ª	130.000						9
	2ª	122.000						11
Cañada de Gómez	1ª	530.000	5	66	76	90	93	98
	2ª	228.000					31	48
Casilda	1ª	440.000	5	15	48	71	92	96
	2ª	116.000						7
Rafaela	1ª	389.200	3	8	24	42	61	65
	2ª	235.350					13	13
Venado Tuerto	1ª	380.000	15	40	85	95	100	100
	2ª	150.000		2	32	50	80	100
SANTA FE	22/23	2.720.550	4,5	23	40	51	63	69
	21/22	2.877.651	22	31	44	59	72	85
CATAMARCA	1ª	24.300			5	9	32	50
	2ª	18.000			5	9	30	30
CORRIENTES	1ª	5.000	46	84	100	100	100	100
	2ª	1.000		88	100	100	100	100
CHACO (Charata)	1ª	275.900					7	10
	2ª	52.934					8	12
CHACO (Pcia. R. S. Peña)	1ª	234.800						3
	2ª	58.500						3
FORMOSA	1ª	14.220						
	2ª	1.100						
JUJUY	1ª	3.700					10	20
	2ª	4.099					10	20
MISSIONES		3.988	22	33	49	50	65	84
SALTA	1ª	249.554			1	2	4	14
	2ª	60.091			1	1	4	13
SAN LUIS	1ª	224.900	1	6	20	39	59	77
	2ª	2.700						
STGO. ESTERO	1ª	125.000						9
	2ª	99.500						11
STGO. ESTERO (Quimilí)	1ª	708.000						10
	2ª	187.500						10
TUCUMÁN	1ª	98.580		1	5	9	23	41
	2ª	66.350		1	4	9	21	43
TOTAL PAÍS	22/23	15.819.559	2,8	9	19	32	46	59
	21/22	16.094.383	9	19	31	46	62	76

(*) Cifras Provisorias

AVANCE DE LA COSECHA DE SORGO

CAMPAÑA: 2022/2023 (*)

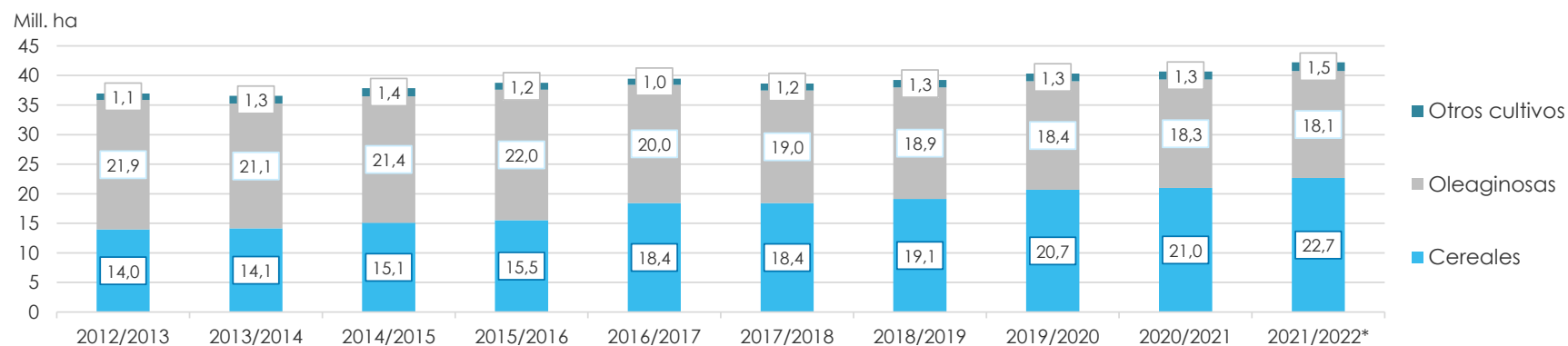
DELEGACIÓN	ÁREA SEMBRADA Hectáreas	05/04 %	13/04 %	20/04 %	27/04 %	04/05 %	11/05 %
Bahía Blanca	8.000						
Bolívar	3.100			6	11	23	35
Bragado	5.150						
General Madariaga	1.800						
Junín	7.600						
La Plata	10.000	5	15	25	35	45	54
Lincoln	20.000						
Pehuajó	6.050						
Pergamino	10.750				7	14	20
Pigüé	9.000					10	20
Salliqueló	21.000			2	5	16	33
Tandil	0						
Tres Arroyos	910						
25 de Mayo	6.049						
BUENOS AIRES 22/23	109.409	0,3	0,8	2,1	4	9	16
21/22	120.971	10,1	18	27	34	43	49
Laboulaye	28.050					17	17
Marcos Juárez	15.900						
Río Cuarto	21.950			30	100	100	100
San Francisco	60.000		2	10	34	42	51
Villa María	18.300						6
CÓRDOBA 22/23	144.200		1	9	31	38	42
21/22	165.920		1	9	17	23	40
Paraná	36.950					16	43
Rosario del Tala	54.000	11	16	19	21	26	30
ENTRE RÍOS 22/23	90.950	6	9	11	12	22	36
21/22	97.460	3	11,0	31	40	51	66
General Pico	6.500						
Santa Rosa	51.000						
LA PAMPA 22/23	57.500	0	0	0	0	0	0
21/22	65.600	0	0	0	0	0	0
Avellaneda	49.800						
Cañada de Gómez	42.000					21	28
Casilda	30.000	9	15	23	35	53	73
Rafaela	62.800		7	12	15	26	27
Venado Tuerto	7.000	35	50	65	75	85	90
SANTA FE 22/23	191.600	3,2	7	10	13	25	33
21/22	193.416	10	18	26	35	53	64
CATAMARCA	1.700						
CORRIENTES	5.500	100	100	100	100	100	100
CHACO (Charata)	31.480						1
CHACO (Pcia. R. S. Peña)	34.900						
FORMOSA	20.000						
JUJUY	1.050						
MISIONES	0						
SALTA	26.990						
SAN LUIS	20.000						20
STGO. ESTERO	53.500						
STGO. ESTERO (Quimilí)	74.150						
TUCUMÁN	7.500						
TOTAL PAÍS 22/23	870.429	2,1	3	6	11	16	21
21/22	943.151	1,3	4	8	14	20	37

(*) Cifras Provisorias

ÁREA SEMBRADA DE GRANOS Y ALGODÓN DE LA REPÚBLICA ARGENTINA (en Ha)
CAMPAÑAS 2012/2013- 2021/2022 (*)

CULTIVOS	2012/2013	2013/2014	2014/2015	2015/2016	2016/2017	2017/2018	2018/2019	2019/2020	2020/2021	2021/2022*
ALPISTE	14.000	28.000	26.000	19.000	32.000	15.000	27.000	15.000	30.270	27.500
ARROZ	233.000	243.000	239.000	215.000	206.000	202.000	195.000	185.000	200.000	205.000
AVENA	1.224.000	1.460.000	1.340.000	1.329.000	1.350.000	1.151.000	1.364.000	1.485.000	1.405.500	1.482.890
CEBADA	1.876.000	1.342.000	1.082.000	1.514.000	980.000	1.020.000	1.353.100	1.277.000	1.237.000	1.635.620
CENTENO	163.000	310.000	319.000	332.000	307.000	323.000	345.000	726.000	668.000	919.730
MAIZ	6.100.000	6.100.000	6.000.000	6.900.000	8.480.000	9.140.000	9.000.000	9.500.000	9.750.000	10.670.000
MIJO	41.300	16.000	11.000	13.000	6.940	6.380	8.000	11.000	17.000	22.700
SORGO GRANIFERO	1.158.000	997.000	840.000	843.000	728.000	640.000	530.000	520.000	980.000	943.150
TRIGO	3.160.000	3.650.000	5.260.000	4.380.000	6.360.000	5.930.000	6.290.000	6.950.000	6.700.000	6.750.000
Subtotal Cereales	13.969.300	14.146.000	15.117.000	15.545.000	18.449.940	18.427.380	19.112.100	20.669.000	20.987.770	22.656.590
CARTAMO	119.000	9.000	44.000	80.000	26.000	35.000	28.650	27.000	6.000	5.150
COLZA	93.000	72.000	56.000	37.000	25.000	18.300	18.700	16.600	19.000	25.800
GIRASOL	1.660.000	1.300.000	1.465.000	1.435.000	1.860.000	1.704.000	1.826.000	1.400.000	1.628.000	1.969.000
LINO	15.000	18.000	15.000	17.000	13.000	12.400	14.200	9.000	14.200	11.000
SOJA	20.000.000	19.700.000	19.790.000	20.479.000	18.057.000	17.260.000	17.000.000	16.900.000	16.650.000	16.094.000
Subtotal Oleaginosas	21.887.000	21.099.000	21.370.000	22.048.000	19.981.000	19.029.700	18.887.550	18.352.600	18.317.200	18.104.950
ALGODON	411.000	552.000	524.000	406.000	253.000	327.000	441.000	450.000	415.000	504.000
MANI	418.000	412.000	425.500	370.000	364.000	452.000	389.000	370.000	410.000	417.000
POROTO	277.000	352.000	438.000	377.000	424.000	418.000	421.000	490.000	520.000	532.000
Subtotal Otros Cultivos	1.106.000	1.316.000	1.387.500	1.153.000	1.041.000	1.197.000	1.251.000	1.310.000	1.345.000	1.453.000
TOTAL	36.962.300	36.561.000	37.874.500	38.746.000	39.471.940	38.654.080	39.250.650	40.331.600	40.649.970	42.214.540

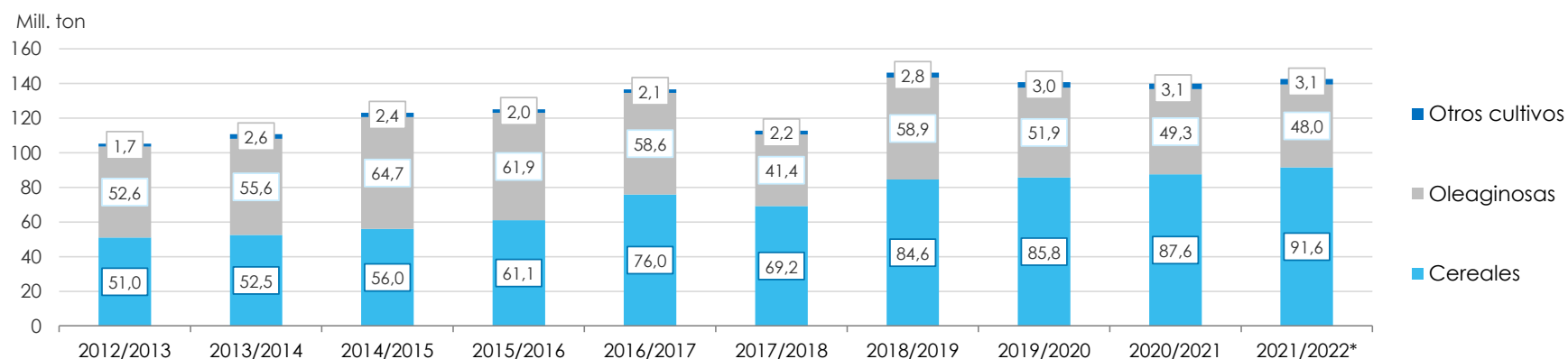
(*) Cifras Provisorias



VOLÚMENES DE PRODUCCIÓN DE GRANOS Y ALGODÓN (en Ton)
CAMPAÑAS 2012/2013- 2021/2022 (*)

CULTIVOS	2012/2013	2013/2014	2014/2015	2015/2016	2016/2017	2017/2018	2018/2019	2019/2020	2020/2021	2021/2022*
ALPISTE	18.000	53.000	32.000	29.000	44.000	22.000	41.000	20.500	44.300	36.100
ARROZ	1.560.000	1.580.000	1.560.000	1.400.000	1.330.000	1.368.000	1.190.000	1.220.000	1.450.000	1.215.000
AVENA	496.000	445.000	525.000	553.000	785.000	492.000	572.000	600.000	507.000	723.150
CEBADA	5.170.000	4.730.000	2.920.000	4.950.000	3.300.000	3.740.000	4.637.000	3.612.800	4.036.100	5.279.600
CENTENO	40.000	52.000	97.000	61.000	79.000	86.000	87.000	221.000	136.000	225.510
MAIZ	32.100.000	33.000.000	33.800.000	39.800.000	49.500.000	43.460.000	57.000.000	58.500.000	60.500.000	59.037.000
MIJO	11.200	3.000	4.640	6.870	5.330	2.250	4.000	5.400	9.500	9.400
SORGO GRANIFERO	3.600.000	3.470.000	3.100.000	3.030.000	2.530.000	1.560.000	1.600.000	1.850.000	3.300.000	2.883.000
TRIGO	8.000.000	9.200.000	13.930.000	11.300.000	18.390.000	18.500.000	19.460.000	19.770.000	17.600.000	22.150.000
Subtotal Cereales	50.995.200	52.533.000	55.968.640	61.129.870	75.963.330	69.230.250	84.591.000	85.799.700	87.582.900	91.558.760
CARTAMO	50.000	3.000	29.000	52.000	18.000	28.000	24.000	22.500	4.300	2.790
COLZA	128.000	112.000	105.000	67.000	50.000	35.000	40.000	32.500	17.900	52.900
GIRASOL	3.100.000	2.060.000	3.160.000	3.000.000	3.550.000	3.540.000	3.500.000	2.850.000	3.250.000	4.050.300
LINO	17.000	20.000	17.000	20.000	17.000	14.000	19.500	9.950	19.500	12.360
SOJA	49.300.000	53.400.000	61.400.000	58.800.000	55.000.000	37.790.000	55.300.000	49.000.000	46.000.000	43.860.000
Subtotal Oleaginosas	52.595.000	55.595.000	64.711.000	61.939.000	58.635.000	41.407.000	58.883.500	51.914.950	49.291.700	47.978.350
ALGODON	543.000	1.019.000	795.000	670.000	616.000	814.000	873.000	1.100.000	1.040.000	1.080.000
MANI	1.026.000	1.170.000	1.000.000	1.000.000	1.080.000	921.000	1.337.000	1.300.000	1.270.000	1.342.000
POROTO	95.700	430.000	600.000	370.000	414.000	473.000	579.000	630.000	750.000	661.000
Subtotal Otros Cultivos	1.664.700	2.619.000	2.395.000	2.040.000	2.110.000	2.208.000	2.789.000	3.030.000	3.060.000	3.083.000
TOTAL	105.254.900	110.747.000	123.074.640	125.108.870	136.708.330	112.845.250	146.263.500	140.744.650	139.934.600	142.620.110

(*) Cifras Provisorias



PRODUCCIÓN DE CULTIVOS EN LA REPÚBLICA ARGENTINA

CAMPAÑA 2021/2022 (*)

CULTIVOS	ÁREA SEMBRADA Miles ha (1)	ÁREA NO COSECHADA Miles ha	ÁREA COSECHADA Miles ha (2)	% (2)/(1)	RENDIMIENTO qq/ha (3)	PRODUCCIÓN Miles ton (2)*(3)/10
ALPISTE	28	0	28	100	13,0	36
ARROZ	205	19	186	91	65,4	1.216
AVENA	1.483	1.134	349	24	20,7	723
CEBADA	1.636	300	1.336	82	39,5	5.280
CENTENO	920	804	116	13	19,4	225
MAÍZ	10.670	1.902	8.768	82	67,3	59.037
MIJO	23	17	6	26	15,7	9
SORGO GRANIFERO	943	243	700	74	41,2	2.883
TRIGO	6.750	202	6.548	97	33,8	22.150
Subtotal Cereales	22.658	4.621	18.037	80	-	91.560
CÁRTAMO	5	0	5	100	6,0	3
COLZA	26	0	26	100	20,4	53
GIRASOL	1.969	10	1.959	99	20,7	4.050
LINO	11	0	11	100	11,2	12
SOJA	16.094	220	15.874	99	27,6	43.860
Subtotal Oleaginosas	18.105	230	17.875	99	-	47.978
ALGODÓN	504	25	479	95	22,5	1.080
MANÍ	417	10	407	99	32,9	1.340
POROTOS	532	1	531	99	12,4	661
TOTAL PAÍS	42.216	4.887	37.329	88	-	142.619

(*) Cifras Provisorias

HUMEDAD Y ESTADO DE LOS CULTIVOS

Desde el 04/05/2023 al 10/05/2023

PROVINCIA	DELEGACIÓN	GIRASOL									
		Estadio Fenológico					Estado General				Humedad
		E	C	F	L	M	MB	B	R	M	
BUENOS AIRES	BAHÍA BLANCA	-	-	-	-	-	-	-	-	-	-
	BOLÍVAR	-	-	-	-	-	-	-	-	-	-
	BRAGADO	-	-	-	-	-	-	-	-	-	-
	GENERAL MADARIAGA	-	-	-	-	-	-	-	-	-	-
	JUNÍN	-	-	-	-	-	-	-	-	-	-
	LA PLATA	-	-	-	-	-	-	-	-	-	-
	LINCOLN	-	-	-	-	-	-	-	-	-	-
	PEHUAJÓ	-	-	-	-	-	-	-	-	-	-
	PERGAMINO	-	-	-	-	-	-	-	-	-	-
	PIGÜÉ	-	-	-	-	-	-	-	-	-	-
	SALLIQUELÓ	-	-	-	-	-	-	-	-	-	-
	TANDIL	-	-	-	-	-	-	-	-	-	-
	TRES ARROYOS	-	-	-	-	-	-	-	-	-	-
	25 DE MAYO	-	-	-	-	-	-	-	-	-	-
CÓRDOBA	LABOULAYE	-	-	-	-	-	-	-	-	-	-
	MARCOS JUÁREZ	-	-	-	-	-	-	-	-	-	-
	RÍO CUARTO	-	-	-	-	-	-	-	-	-	-
	SAN FRANCISCO	-	-	-	-	-	-	-	-	-	-
	VILLA MARÍA	-	-	-	-	-	-	-	-	-	-
ENTRE RÍOS	PARANÁ	-	-	-	-	-	-	-	-	-	-
	ROSARIO DEL TALA	-	-	-	-	-	-	-	-	-	-
LA PAMPA	GENERAL PICO	-	-	-	-	-	-	-	-	-	-
	SANTA ROSA	-	-	-	-	-	-	-	-	-	-
SANTA FE	AVELLANEDA	-	-	-	-	-	-	-	-	-	-
	CAÑADA de GÓMEZ	-	-	-	-	-	-	-	-	-	-
	CASILDA	-	-	-	-	-	-	-	-	-	-
	RAFAELA	-	-	-	-	-	-	-	-	-	-
	VENADO TUERTO	-	-	-	-	-	-	-	-	-	-
CATAMARCA	CATAMARCA	-	-	-	-	100	-	-	100	-	R
CORRIENTES	CORRIENTES	-	-	-	-	-	-	-	-	-	-
CHACO	CHARATA	-	-	-	-	-	-	-	-	-	-
	ROQUE SÁENZ PEÑA	-	-	-	-	-	-	-	-	-	-
FORMOSA	FORMOSA	-	-	-	-	-	-	-	-	-	-
JUJUY	JUJUY	-	-	-	-	-	-	-	-	-	-
MISIONES	POSADAS	-	-	-	-	-	-	-	-	-	-
SALTA	SALTA	-	-	-	65	35	-	-	100	-	A/R
SAN LUIS	SAN LUIS	-	-	-	-	-	-	-	-	-	-
SANTIAGO DEL ESTERO	SANTIAGO DEL ESTERO	-	-	-	-	-	-	-	-	-	-
	QUIMILÍ	-	-	-	-	-	-	-	-	-	-
TUCUMÁN	TUCUMÁN	-	-	-	52	48	-	-	100	-	R

Las cifras expresan porcentaje de la superficie del área sembrada.

Estado general: MB: Muy Bueno, B: Bueno, R: Regular, M: Malo.

Humedad: A: Adecuada, R: Regular, E: Exceso, I: Inundación, PS: Principio de Sequía, S: Sequía.

Estadio Fenológico: E: Emergencia; C: Crecimiento; F: Floración; L: Llenado; M: Madurez

(*) La sumatoria puede ser inferior a 100, correspondiendo la diferencia a siembras aún sin emerger.

HUMEDAD Y ESTADO DE LOS CULTIVOS

Desde el 04/05/2023 al 10/05/2023

PROVINCIA	DELEGACIÓN	MAIZ									
		Estadio Fenológico					Estado General				Humedad
		E	C	F	L	M	MB	B	R	M	
BUENOS AIRES	BAHÍA BLANCA	-	-	-	-	100	-	70	30	-	A/R/PS
	BOLÍVAR	-	-	-	3	97	1	58	38	3	A
	BRAGADO	-	-	-	50	50	-	56	33	11	R/PS/S
	GENERAL MADARIAGA	-	-	-	-	100	-	56	39	5	A
	JUNÍN	-	-	-	-	100	-	30	70	-	R/PS
	LA PLATA	-	-	-	20	80	-	11	70	19	A/R
	LINCOLN	-	-	-	-	100	-	60	40	-	R
	PEHUAJÓ	-	-	-	-	100	-	25	42	33	A/R/PS/S
	PERGAMINO	-	-	-	-	100	-	56	44	-	A
	PIGÜÉ	-	-	-	-	100	-	50	50	-	A/R
	SALLIQUELÓ	-	-	-	-	100	-	44	46	11	A/R
	TANDIL	-	-	-	-	100	-	80	20	-	A
	TRES ARROYOS	-	-	-	-	100	-	68	32	-	A
	25 DE MAYO	-	-	-	-	100	-	52	30	18	S
CÓRDOBA	LABOULAYE	-	-	-	18	82	7	47	30	16	A/R
	MARCOS JUÁREZ	-	-	-	13	87	-	25	40	35	S/R
	RÍO CUARTO	-	-	-	25	75	-	28	30	42	A
	SAN FRANCISCO	-	-	-	9	91	-	66	29	5	A/R
	VILLA MARÍA	-	-	-	10	90	-	73	23	5	A/R
ENTRE RÍOS	PARANÁ	-	-	-	10	90	-	35	29	36	A/R
	ROSARIO DEL TALA	-	-	-	10	90	-	1	44	55	A/PS/S
LA PAMPA	GENERAL PICO	-	-	-	20	80	-	45	35	20	A
	SANTA ROSA	-	-	-	-	100	-	64	36	-	R/PS/S
SANTA FE	AVELLANEDA	-	-	-	76	24	-	35	33	32	A/R/PS
	CAÑADA de GÓMEZ	-	-	-	21	79	6	20	32	42	A/R
	CASILDA	-	-	-	45	55	-	-	52	48	A
	RAFAELA	-	-	-	22	78	-	28	37	35	A/R/PS
	VENADO TUERTO	-	-	-	-	100	-	15	60	25	A/R
CATAMARCA	CATAMARCA	-	-	-	-	100	-	-	100	-	R
CORRIENTES	CORRIENTES	-	-	-	-	-	-	-	-	-	-
CHACO	CHARATA	-	-	-	58	42	-	26	41	33	R/PS
	ROQUE SÁENZ PEÑA	-	-	-	90	10	-	65	35	-	A/R/PS
FORMOSA	FORMOSA	-	-	-	-	-	-	-	-	-	-
JUJUY	JUJUY	-	-	-	70	30	-	-	100	-	R
MISIONES	POSADAS	-	-	-	-	-	-	100	-	-	A
SALTA	SALTA	-	-	-	86	14	-	90	10	-	A/R
SAN LUIS	SAN LUIS	-	-	-	25	75	-	100	-	-	A
SANTIAGO DEL ESTERO	SANTIAGO DEL ESTERO	-	-	10	71	19	-	89	11	-	A/R
	QUIMILÍ	-	-	-	70	30	-	70	30	-	A/R
TUCUMÁN	TUCUMÁN	-	-	-	20	80	-	1	99	-	R

Las cifras expresan porcentaje de la superficie del área sembrada.

Estado general: MB: Muy Bueno, B: Bueno, R: Regular, M: Malo.

Humedad: A: Adecuada, R: Regular, E: Exceso, I: Inundación, PS: Principio de Sequía, S: Sequía.

Estadio Fenológico: E: Emergencia; C: Crecimiento; F: Floración; L: Llenado; M: Madurez

(*) La sumatoria puede ser inferior a 100, correspondiendo la diferencia a siembras aún sin emerger.

PROVINCIA	DELEGACIÓN	SOJA de Primera								SOJA de Segunda										
		Estadio Fenológico					Estado General				Estadio Fenológico					Estado General				Humedad
		E	C	F	L	M	MB	B	R	M	E	C	F	L	M	MB	B	R	M	
BUENOS AIRES	BOLÍVAR	-	-	-	-	100	1	54	45	-	-	-	-	29	71	-	58	40	2	A/R/PS
	BRAGADO	-	-	-	1	99	-	48	38	14	-	-	-	18	82	-	24	54	22	R/PS/S
	GENERAL MADARIAGA	-	-	-	-	100	-	74	26	-	-	-	-	-	100	-	46	44	10	A/R
	JUNÍN	-	-	-	-	100	-	20	80	-	-	-	-	-	100	-	-	50	50	R
	LA PLATA	-	-	-	-	100	-	20	70	10	-	-	-	30	70	-	-	50	50	A/R
	LINCOLN	-	-	-	-	100	-	45	55	-	-	-	-	7	93	-	21	75	5	R
	PEHUAJÓ	-	-	-	-	100	-	27	48	25	-	-	-	-	-	-	-	-	-	-
	PERGAMINO	-	-	-	-	100	-	83	17	-	-	-	-	-	100	-	27	73	-	A
	PIGÜÉ	-	-	-	-	100	-	50	50	-	-	-	-	-	100	-	50	50	-	A/R
	SALLIQUELÓ	-	-	-	24	76	-	41	53	6	-	-	7	86	6	-	33	56	11	A/R
	TANDIL	-	-	-	-	100	-	90	10	-	-	-	-	-	100	-	62	29	9	A
	TRES ARROYOS	-	-	-	-	100	-	73	27	-	-	-	-	1	99	-	79	21	-	A
	25 DE MAYO	-	-	-	-	-	-	-	-	-	-	-	-	-	100	-	12	31	57	S
CÓRDOBA	LABOULAYE	-	-	-	-	100	7	50	25	18	-	-	-	23	77	7	42	28	18	A/R
	MARCOS JUÁREZ	-	-	-	-	-	-	-	-	-	-	-	-	1	99	-	20	40	40	S/R
	RÍO CUARTO	-	-	-	-	100	-	28	23	48	-	-	-	-	100	-	34	30	37	A
	SAN FRANCISCO	-	-	-	0	100	-	71	26	3	-	-	-	9	91	-	71	29	-	A/R
	VILLA MARÍA	-	-	-	-	-	-	-	-	-	-	-	-	10	90	-	88	12	-	A/R
ENTRE RÍOS	PARANÁ	-	-	-	1	99	-	22	34	44	-	-	-	80	20	-	20	31	49	E/A/R
	ROSARIO DEL TALA	-	-	-	10	90	-	1	47	51	-	-	-	50	50	-	-	20	80	A/PS/S
LA PAMPA	GENERAL PICO	-	-	-	-	100	-	61	27	13	-	-	-	100	-	-	24	49	27	PS/S
	SANTA ROSA	-	-	-	-	100	-	59	41	-	-	-	-	-	100	-	-	100	-	R/PS
SANTA FE	AVELLANEDA	-	-	-	59	41	-	12	36	52	-	-	-	58	42	-	9	30	61	A/R/PS
	CAÑADA de GÓMEZ	-	-	-	-	100	12	40	28	20	-	-	-	9	91	10	30	26	34	A/R
	CASILDA	-	-	-	-	100	-	-	44	56	-	-	-	-	100	-	-	28	72	A
	RAFAELA	-	-	-	-	100	-	42	33	24	-	-	-	43	57	-	28	30	42	A/R
	VENADO TUERTO	-	-	-	-	-														

HUMEDAD Y ESTADO DE LOS CULTIVOS

Desde el 04/05/2023 al 10/05/2023

PROVINCIA	DELEGACIÓN	SOJA de Primera										SOJA de Segunda										
		Estadio Fenológico					Estado General					Estadio Fenológico					Estado General					Humedad
		E	C	F	L	M	MB	B	R	M	E	C	F	L	M	MB	B	R	M			
SALTA	SALTA	-	-	-	66	34	-	65	30	4	-	-	-	65	35	-	65	31	4	A/R		
SAN LUIS	SAN LUIS	-	-	-	2	98	-	100	-	-	-	-	-	100	-	-	100	-	-	A		
SANTIAGO DEL ESTERO	SANTIAGO DEL ESTERO	-	-	3	72	25	-	89	11	-	-	-	3	75	22	-	96	4	-	A/R		
	QUIMILÍ	-	-	-	40	60	-	70	30	-	-	-	-	40	60	-	71	29	-	A/R		
TUCUMÁN	TUCUMÁN	-	-	-	2	98	-	9	91	-	-	-	-	8	92	-	0	100	-	R		

Las cifras expresan porcentaje de la superficie del área sembrada.

Estado general: MB: Muy Bueno, B: Bueno, R: Regular, M:Malo.

Humedad: A: Adecuada, R: Regular, E: Exceso, I : Inundación, PS: Principio de Sequía, S: Sequía.

Estadio Fenológico: E: Emergencia; C:Crecimiento; F: Floración; L: Llenado; M: Madurez

(*) La sumatoria puede ser inferior a 100, correspondiendo la diferencia a siembras aún sin emerger.

Secretaría de Agricultura,
Ganadería y Pesca



Ministerio de Economía
Argentina